

# Famílies

## Dossier Informatiu

### CONVOCATÒRIA 2019

#### Programa de Conciliació Familiar

# Servei Personal de Suport



Amb el suport del Departament de Treball, Afers Socials i Famílies, amb càrrec a l'assignació del 0,7% de l'IRPF



Generalitat de Catalunya  
Departament de Treball, Afers Socials  
i Famílies

**Secretaria d'Afers Socials i Famílies**

# Programa de Conciliació Familiar

- El Programa té com a objectiu oferir a les famílies de les persones amb discapacitat intel·lectual la possibilitat de disposar de temps laboral, de descans o d'oci i professional en les diferents situacions familiars contribuint a la millora de la qualitat de vida familiar, mitjançant el servei especialitzat de suport.
- El professional, la família i la persona acorden les activitats a realitzar dins o fora del domicili de l'entorn familiar. Per exemple: Hores de suport puntual per sortides a passejar en transport públic, jocs de taula i manualitats a casa quan els pares són fora en un horari determinat o bé, acompanyament d'anada/tornada a l'escola o centre on assisteix la persona.

## **Les famílies sovint es troben amb:**

- Dificultats de conciliació familiar, laboral i social.
- Repercussions en la salut física i psíquica dels membres de la família.
- Poc suport de la família extensa i de la comunitat.
- Limitació de recursos econòmics.

## MODALIDAT PERSONAL DE SUPORT PUNTUAL

- El Servei es concreta en un **SUPORT PUNTUAL** d'acompanyament a la persona amb discapacitat amb una **ratio 1:1**, oferint descans als familiars quan es troben absents durant un període de temps prèviament establert (per exemple: quan els pares estan treballant o van al metge).
- El servei de personal de suport **no és una atenció domiciliària** per donar ajut en aspectes relacionats amb la llar ni a la família en general (netejar, cuinar, etc.)
- És un **suport puntual en un entorn i context familiar** (domicili, recursos del barri i acompanyaments als diferents recursos comunitaris) en tasques específiques relacionades directament amb la persona amb discapacitat com el suport a les activitats bàsiques de la vida diària, desplaçaments i passejos, visites, activitats a la ludoteca, fer exercici a l'aire lliure, jugar a la pilota..



# Professional de Suport

És el professional la persona que realitza un **ACOMPANYAMENT PUNTUAL** (no de caràcter permanent) quan la família de la persona amb discapacitat no la pot acompanyar al centre o al servei específic on està atesa habitualment.

El programa finança el servei específic d'acompanyament i suport professional de tal manera que la família hi pugui accedir amb un copagament reduït.

**!** Us recordem que **el Servei de Personal de Suport no és compatible amb casals de cap de setmana o de temporada, ni es podrà fer servir durant hores lectives escolars com hores d'acollida o com reforç de cap centre.**



# Objectius:

- Oferir suport especialitzat dins **l'entorn natural** de la persona amb discapacitat facilitant la participació de famílies al servei amb una reducció del cost econòmic.
- **Donar suport** a la família.
- Oferir serveis **d'atenció puntual** per millorar la qualitat de vida familiar.
- **Alliberar** hores i esforç físic als cuidadors.
- **Oferir possibilitats per conciliar** la vida laboral, familiar i social.
- **Ajudar a prevenir** situacions de conflicte per l'atenció constant de la persona amb discapacitat.
- **Donar suport** a les famílies de persones amb discapacitat amb trastorns de conducta i/o amb pluridiscapacitat.

# Requisits Indispensables

---

**Totes les famílies** amb un familiar amb discapacitat poden sol·licitar el servei. Per tal de poder accedir-hi, caldrà complir **TOTS** els següents requisits:

1. La persona ha de tenir un certificat de discapacitat intel·lectual amb una valoració igual o superior al 33% de grau de discapacitat.
2. La persona amb discapacitat conviu amb els familiars/tutors legals que demanen el servei i no és atesa per cap recurs residencial.

El servei requereix que els familiars/tutors legals sol·licitin el següent:

- Aportar tota la informació sobre la persona amb discapacitat i els detalls necessaris per donar un servei de qualitat.
- Complir amb els horaris consensuats d'acollida i finalització del servei.
- Deixar un número de telèfon en el qual el familiar estigui disponible durant el temps que la persona amb discapacitat estigui participant en el servei.
- Contribuir en les despeses econòmiques del cost del servei.
- Signar els documents de la sol·licitud.

# Beneficiaris i criteris de prioritizació

Les famílies/tutors legals amb una persona amb discapacitat que compleixin els requisits esmentats, poden demanar el servei. Es tindrà en compte el següent ordre de prioritats:

- 1. Famílies amb més d'una persona amb discapacitat en el nucli familiar.**
- 2. Famílies amb problemes de salut:** malaltia dels pares, pares amb més de 60 anys que necessiten un suport en l'atenció a la persona amb discapacitat.
- 3. Motius d'estrès familiar:** fills amb trastorns de conducta, persones greument afectades, mort d'algun familiar, hospitalització d'algun familiar, etc.
- 4. Motius laborals:** conciliació de la vida laboral i de la vida familiar.
- 5. Famílies amb dificultats econòmiques** per assumir el cost del servei.
- 6. Famílies amb persones amb discapacitat no ateses** per cap centre educatiu o d'atenció diürna.

# Convocatòria 2019

---

## Condicions generals per a la sol·licitud:

- Les famílies podran sol·licitar el servei de Personal de Suport amb un màxim de **200 hores en un termini màxim de 9 mesos distribuïdes en:**
  - **Períodes de vacances:**
    - **Setmana santa**
    - **Estiu (de juny a setembre)**
    - **Nadal**
  - **Resta de l'any**  
Poden ser consecutius o no durant l'any.
- La documentació per la sol·licitud del servei haurà d'arribar a Dincat **abans del dia 18 del mes anterior a la realització del servei.** Els documents presentats fora de termini, afecten el possible inici del servei.
- Dincat **serà qui mantindrà una relació contractual amb els monitors.**
- **El servei està subjecte** als criteris de prioritat, la disponibilitat dels professionals i al pressupost destinat al programa segons la subvenció.

Existeixen criteris d'excepcionalitat per poder sol·licitar serveis que sobrepassin els límits establerts.  
Per més informació, consultar a **Dincat.**



# Com es formalitza la sol·licitud del Servei?

Els interessats han de presentar a Dincat la següent documentació en el període establert del **1 al 18 del mes anterior** a la sol·licitud del servei.

**1. Sol·licitud:** A complimentar i signar pel tutor/familiar. S'ha d'adjuntar cada vegada que es sol·licita el servei i és imprescindible que estigui signat pel tutor/familiar que demana el servei. Aquest document s'ha de renovar i tornar a presentar abans del dia 18 del mes anterior a la demanda.

**!- La presentació de la sol·licitud no assegura l'autorització del servei.**

**2. Informe de la persona:** A complimentar i signar pel tutor/familiar. S'ha de presentar la primera vegada que es sol·licita el servei.

**3) Informe Sociofamiliar:** A complimentar, signar i segellar per part d'un professional referent de la família (Psicòleg, Treballador/a Social, Escolar..). S'ha de presentar la primera vegada que es sol·licita el servei i renovar als 6 mesos per l'informe de gratuïtat (Servei Socials). En el supòsit que la persona tingui l'informe de serveis socials, dincat no cobrarà cap contraprestació, si bé l'entitat podrà cobrar a la família/tutor un import que pugui pactar per la tramitació de la sol·licitud del servei.

**4) Full de Dades Bancàries:** A complimentar, signar per la família, signat i segellat per l'entitat bancària. S'ha de presentar la primera vegada que es sol·licita el servei.

Cal presentar la documentació anteriorment exposada amb tota la informació sol·licitada per fer la valoració del servei.

**Podeu lliurar la documentació de la següent manera:**

- a) Documents escanejats mitjançant correu electrònic [cfamiliar@dincat.cat](mailto:cfamiliar@dincat.cat)
- b) Fax al 93 490 96 39.
- c) Original per carta – correu ordinari.
- d) Presencialment a la seu de Dincat.



Les fotos fetes amb mòbil/tauleta no validen ni formalitzen la sol·licitud.

# Quin cost té el servei?

---

**DINCAT** es responsabilitza de la relació laboral i els costos derivats de la contractació dels seus monitors. La família assumeix un copagament de **3€/hora** (amb una ratio 1:1).

El cost del servei en horari nocturn, de 22h a 06h i suport en dies festius tindrà un increment del 25% preu/hora. Així mateix, els serveis del dia 25 de desembre i de l'1 de gener, comporta un increment del 75% preu/hora.

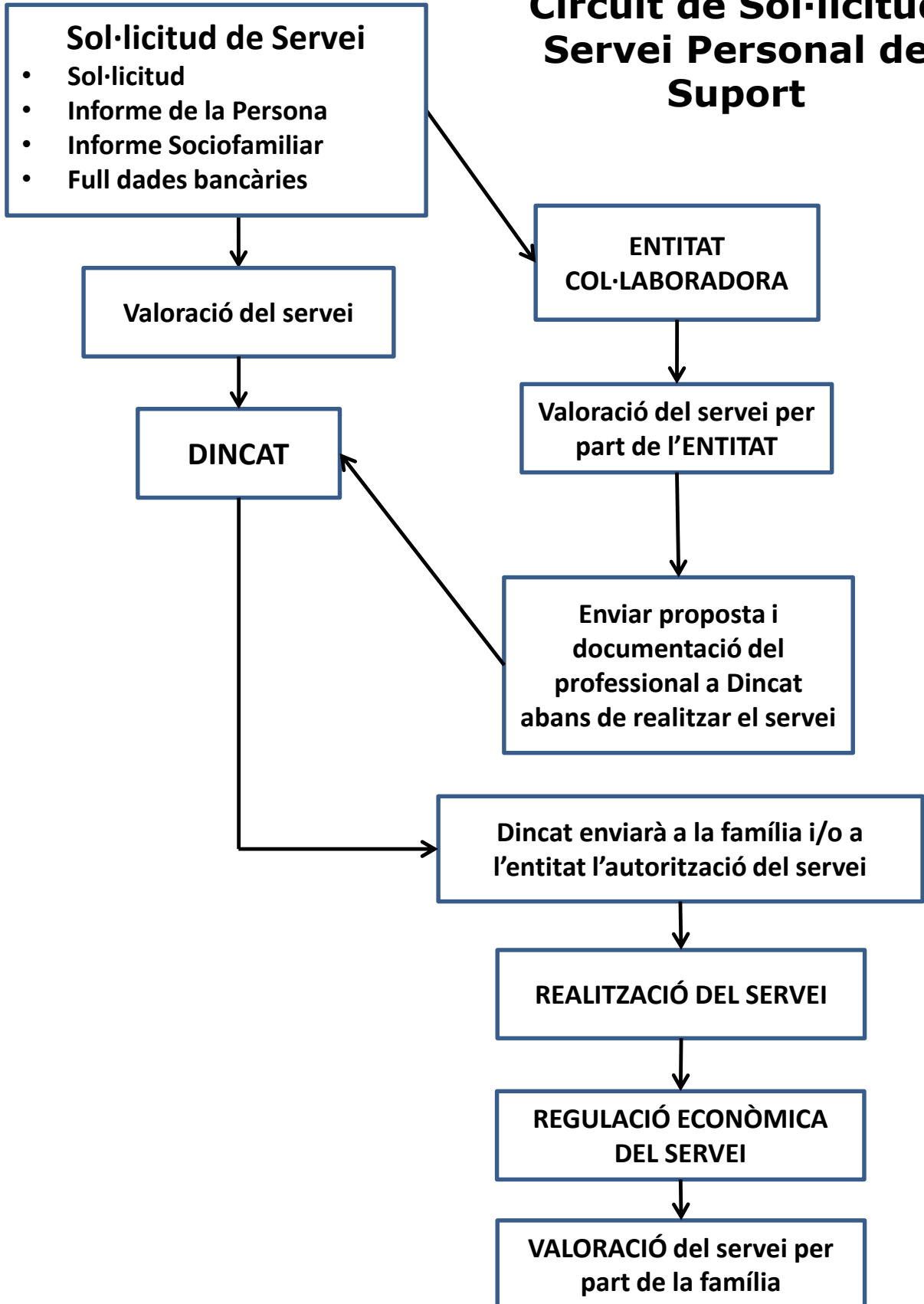
El pagament del servei es farà per domiciliació bancària a mes vençut.

Les famílies amb pocs recursos econòmics, podran demanar el servei de forma gratuïta mitjançant una sol·licitud d'exempció de pagament.

- Caldrà presentar el model de gratuïtat a Serveis Socials exemplificat al final de l'Informe Sociofamiliar.

**!** Qualsevol **modificació**, un cop autoritzat el servei, s'ha de comunicar al més aviat possible a Dincat i/o al referent de l'Entitat col·laboradora. Totes les anul·lacions i/o canvis previstos s'han de justificar i notificar amb un mínim de 7 dies naturals. En cas contrari, i sense justificació prèvia, la família assumirà el cost del servei.

# Circuit de Sol·licitud Servei Personal de Suport



# Programa de Conciliació Familiar

## SERVEI PERSONAL DE SUPORT

dincat



c/ Joan Güell, 90-92

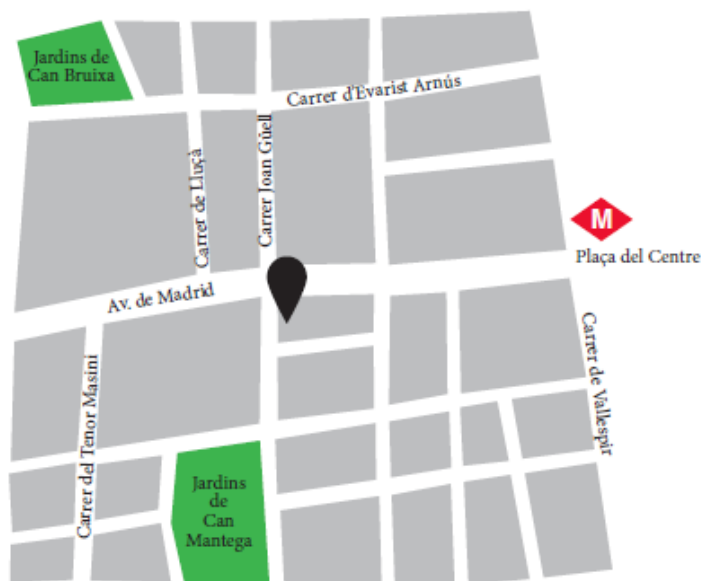
08029. Barcelona

[www.dincat.cat](http://www.dincat.cat)

T: 93 490 16 88

F: 93 490 96 39

[cfamiliar@dincat.cat](mailto:cfamiliar@dincat.cat)



Amb el suport de:



Generalitat de Catalunya  
Departament de Treball, Afers Socials  
i Famílies

**Secretaria d'Afers Socials i Famílies**