

PROJECTE EDUCATIU DE CENTRE PEC



Índex

Introducció	3
La nostra història	3
Els nostres trets d'identitat	3
El nostre entorn	4
Necessitats educatives dels alumnes	5
Els nostres objectius	6
En relació amb l'escola	6
En relació amb el desenvolupament i aprenentatges dels alumnes	6
En relació amb la vinculació amb l'entorn	7
Desenvolupament del Projecte educatiu	8
A. Concreció del Currículum	8
Projecte educatiu d'Educació Infantil i estimulació primerenca	9
Projecte educatiu de Transició a la Vida Adulta	9
Projecte de treball conductual: Projecte TE(A)ULES	10
Escolaritat compartida	10
B. Acció Tutorial	10
C. La nostra organització escolar	11

Àrees escolars	11
Agrupació d'alumnes	12
Distribució docent	12
Activitats i teràpies complementàries	14
Comissions escolars	14
D. Serveis Complementaris	14
Servei de menjador	15
Servei d'activitats de lleure i esbarjo	15
E. Tractament i ús de les llengües	16
F. La nostra estructura i organigrama	17
Avaluació	17

Introducció

Podem definir el Projecte Educatiu de Centre (PEC) de La Fundació Privada La Muntanyeta com el seu màxim instrument d'autonomia, que concreta la seva identitat i els seus objectius d'acord amb el marc normatiu del Decret 102/2010, del 3 d'agost, d'autonomia dels centres educatius.

El projecte educatiu de centre és el document estratègic que estableix el marc de funcionament en l'àmbit curricular, organitzatiu, de gestió econòmica i de gestió de personal, adaptat a les necessitats educatives específiques dels alumnes d'aquesta escola.

La nostra història

La història de l'entitat es remunta al 16 de setembre de l'any 1977, quan es reuneixen vuit famílies amb la voluntat de resoldre un problema comú: els seus fills queden exclosos de les escoles per les seves mancances, i decideixen crear un centre per a la seva educació. El 22 d'octubre de 1977 es crea i legalitza l'Associació Pro-Centre de Paràlisi Cerebral, que més tard es denominarà Associació Provincial de Paràlisi Cerebral (APPC).

A principis de l'any 1981 el servei es trasllada a l'actual emplaçament, situat a la Muntanyeta de Sant Pere de Tarragona, al barri de Sant Pere i Sant Pau. Es tracta d'un terreny i un edifici d'una sola planta, una antiga escola abandonada que l'APPC condiona dins les seves possibilitats. Aquestes instal·lacions les cedeix l'Arquebisbat de Tarragona, però uns anys més tard són adquirides per l'Associació i es consolida el centre de Paràlisi Cerebral com una escola d'educació especial.

Des de l'inici i fins a l'actualitat, el centre ha patit diferents remodelacions per poder adequar els equipaments a les noves necessitats emergents. Actualment el titular de l'escola és la Fundació Privada La Muntanyeta, dintre de la Xarxa Sanitària, Social i Docent de Tarragona i té un concert educatiu amb el Departament d'Educació de la Generalitat de Catalunya.

Els nostres trets d'identitat

L'Escola de La Fundació Privada La Muntanyeta, té com a missió donar una resposta pedagògica i terapèutica als alumnes i usuaris de l'entitat amb paràlisi cerebral i pluridiscapacitat. Amb aquest objectiu el claustre de professors defensa uns valors i objectius

basats en la creació d'un projecte integral de vida de qualitat per als nostres usuaris/es, així com la seva integració en la societat, de manera cohesionada amb els altres serveis de la Xarxa Santa Tecla.

Actualment gaudeix d'un concert amb el Departament d'Educació de la Generalitat de Catalunya i s'organitza a través de quatre àrees de treball per al desenvolupament integral del nen/a: Pedagogia, fisioteràpia, logopèdia i educació especial.

El Centre de Educació Especial la Muntanyeta pertany a la xarxa de Centres de la Confederació ASPACE i la FEPCCAT i elaborem projectes en comú, formatius i participatius.

L'acció educativa i terapèutica està basada en l'acció tutorial, la programació d'activitats en les diferents àrees i el desenvolupament de projectes i grups flexibles.

La nostra metodologia és globalitzadora, transversal, multinivell i significativa, partint de la motivació individual de l'alumne.

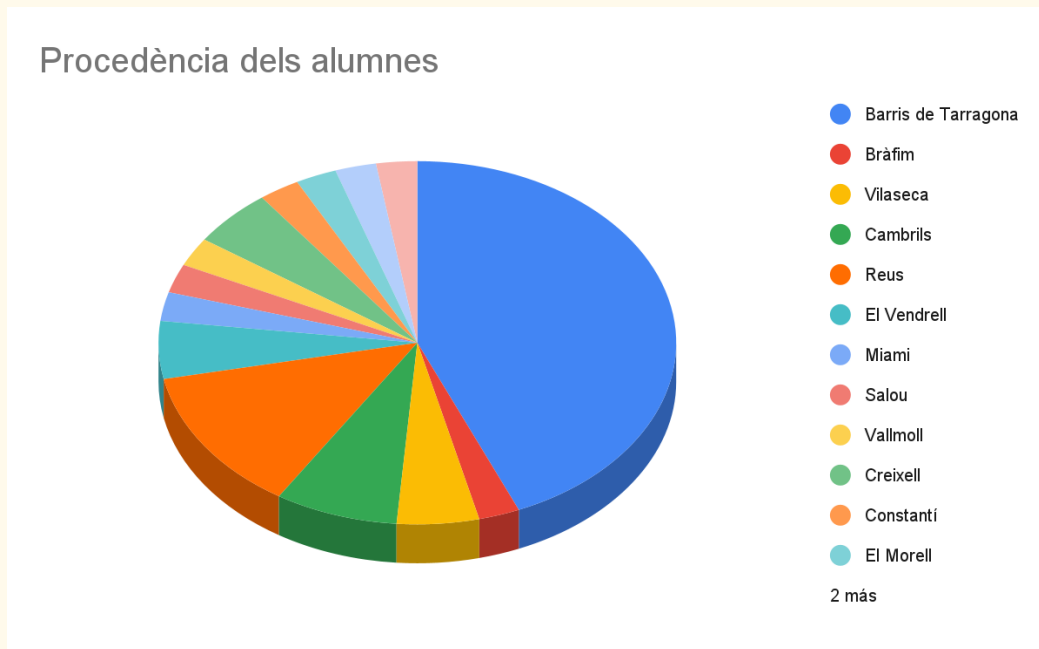
Les ajudes i solucions amb noves tecnologies de forma individualitzada són eines fonamentals.

La vida en comunitat associativa amb els seus dos altres centres, Taller ocupacional i Residència, inspiren la creació d'iniciatives i projectes de forma conjunta.

Fomentem la presència i participació de les famílies.

El nostre entorn

L'escola es troba al barri de Sant Pere i Sant Pau de Tarragona, al costat del parc anomenat amb el mateix nom, gran pulmó verd de la ciutat. Trobem alumnes de diferents contextos socials, culturals i econòmics, que no permeten definir una procedència i una ubicació definides.



Necessitats educatives dels alumnes

El CEE forma part de l'oferta educativa d'educació especial de Tarragona i és centre de referència en paràlisi cerebral i afectacions afins.

L'alumnat, en el moment d'ingrés, és avaluat per un equip interdisciplinari (logopèdia, fisioteràpia i pedagogia) i sota les conclusions i indicacions oportunes per part dels professionals es dissenya el programa educatiu dels infants en funció de dos àmbits d'actuació:

Àmbit pedagògic, amb les accions educatives de tutoria a les aules d'educació i l'aula de pedagogia.

Àmbit sanitari, amb les accions terapèutiques adients a l'aula de fisioteràpia pediàtrica i l'aula de logopèdia.

Ens proposem crear un procés educatiu i terapèutic que faci possible aconseguir el màxim grau d'autonomia dels nostres alumnes i una adequada adaptació a l'entorn immediat al qual pertanyerà, amb la pròpia cultura i els seus trets identitaris.

De la mateixa manera, hem de construir un procés de transició a la vida adulta en societat, adequat a les seves necessitats individuals.

Les necessitats educatives del nostre alumnat són variables al llarg de la seva etapa de desenvolupament físic i cognitiu, i per tant la seva formulació és flexible per tal d'estar a l'altura de la individualitat, com a professionals docents.

La nostra finalitat és la d'acompanyar als alumnes i les seves famílies en aquest procés de construcció de persones adultes, plenes i conscients, dintre d'unes possibilitats definides per les característiques de l'entorn i les necessitats particulars de cadascú.

Els nostres objectius

A partir de les directrius que el Departament d'Educació estableix a través del Decret 150/2017, basades en el reconeixement de la diversitat com un fet universal i la garantia de resposta educativa a tots/es els alumnes amb una visió longitudinal i transversal de l'atenció educativa, el nostre Projecte Educatiu de Centre queda emmarcat dins dels següents objectius:

En relació amb l'escola

Adequar les nostres estratègies metodològiques i organitzatives per tal de donar resposta a les necessitats de l'alumnat.

Promoure la participació i la implicació de les famílies en el procés d'aprenentatge dels alumnes.

Orientar i assessorar a les famílies en relació als processos terapèutics en els quals hagin d'intervenir.

Desenvolupar un pla de formació de centre atenent a les necessitats de l'alumnat.

En relació amb el desenvolupament i aprenentatges dels alumnes

Unificar criteris pedagògics i terapèutics d'intervenció amb l'alumnat en els diferents espais educatius, per tal d'afavorir una línia de treball estable durant el procés d'escolarització de l'alumne.

Implementar diferents metodologies d'ensenyament - aprenentatge a l'aula, per tal de donar resposta a la diversitat i a les necessitats individuals de l'alumnat.

Integrar les tecnologies per l'empoderament i la comunicació en les diferents àrees i activitats escolars.

Adaptar les diferents àrees curriculars per tal de desenvolupar al màxim les competències bàsiques de l'alumnat, integrant els coneixements, donant funcionalitat als aprenentatges i potenciant l'autonomia.

Establir un sistema de comunicació eficient amb cada alumne per tal de garantir la seva màxima adaptació a l'entorn proper, fent ús si s'escau dels sistemes de comunicació augmentatius i alternatius assistits.

Treballar en equip interdisciplinari amb tots/es els/les professionals que intervenen en el procés educatiu, donant una resposta eficaç i coherent.

Planificar i dur a terme el procés d'intervenció terapèutica de l'alumne/a amb diversitat funcional; definint objectius que l'alumne pugui assolir i elaborant programes d'habilitació i recuperació específica.

Potenciar el màxim desenvolupament motriu de l'alumne per tal de facilitar la seva adaptació a l'entorn.

Planificar el control postural i actuacions en totes les activitats que es desenvolupin a la seva vida diària, tant a l'escola com a casa.

Desenvolupar, en el cas que sigui necessari, tractaments específics per la correcció del desequilibri de la musculatura orofacial.

Dissenyar, en el cas que sigui necessari, les adaptacions que requereixi l'alumne pel seu desenvolupament físic i motòric.

En relació amb la vinculació amb l'entorn

Potenciar el treball en xarxa amb el teixit associatiu general de la localitat i el teixit associatiu del món de la paràlisi cerebral d'àmbit estatal.

Crear projectes de col·laboració amb altres centres educatius de la zona i sobretot amb els altres centres de la Xarxa Sanitària, Social i Docent de Tarragona.

Desenvolupament del Projecte educatiu

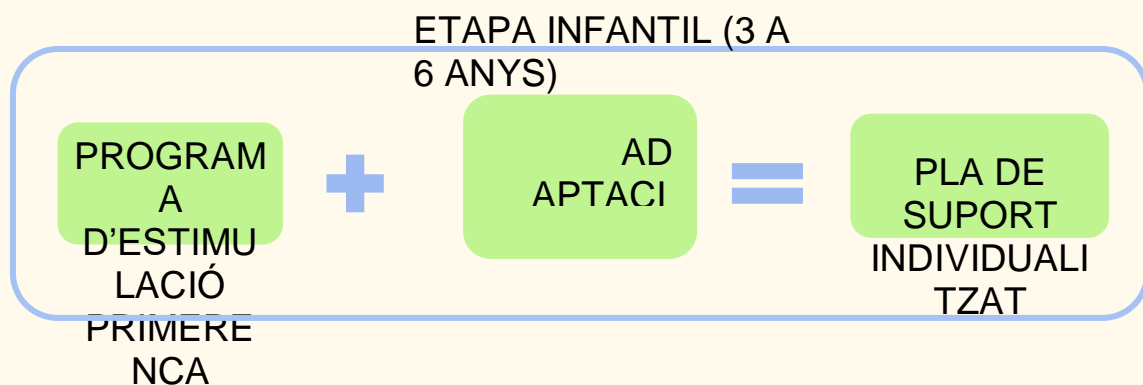
A. Concreció del Currículum

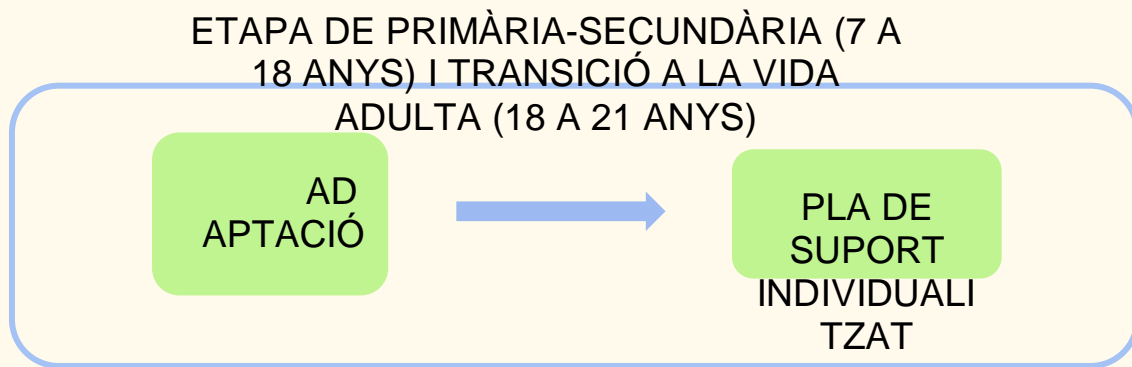
De forma general, podem establir la creació d'un procés bàsic en la creació del Pla de suport Individualitzat (PI) de cada alumne/a de l'escola, basat en el currículum d'etapa i que s'adapta a les necessitats educatives individuals.

El Pla individualitzat segons el que estableix l'Ordre EDU/296/2008, recull el conjunt d'ajudes, suports i adaptacions que l'alumne/a pugui necessitar en els diferents moments i contextos escolars.



A cada etapa incloem en l'acció pedagògica les particularitats oportunes que han de satisfer les necessitats del procés escolar dels alumnes: Els Programes d'estimulació primerenca i els projectes pedagògics.





Projecte educatiu d'Educació Infantil i estimulació primerenca

L'etapa d'educació infantil (3-6 anys d'edat) queda definida amb un Projecte educatiu en el qual cobren especial rellevància els programes individuals d'estimulació primerenca.

La pedagoga de l'escola amb la participació directa de l'àrea de fisioteràpia i l'àrea de logopèdia, elabora aquests programes individualitzats. Es defineixen com una sèrie de mesures educatives i terapèutiques dirigides a potenciar el desenvolupament de les capacitats dels alumnes de 3 a 6 anys d'edat de l'escola.

Aquests programes individuals queden reflectits als objectius i competències bàsiques programades al PI de l'alumne i de manera finalista queden plasmats amb un informe d'avaluació annexat al Pla de suport Individual.

Projecte educatiu de Transició a la Vida Adulta

En l'etapa d'educació postobligatòria, queda definida amb un Projecte educatiu de Transició a la Vida Adulta.

Aquest projecte té la finalitat d'afavorir que les persones amb un grau de discapacitat que afecta greument la seva autonomia i que segueixen l'etapa escolar al nostre centre en edat adulta adquireixin competències funcionals que els han de permetre participar, de la manera més plena i autònoma possible, als diversos contextos on es desenvoluparà la seva vida adulta.

Les aules de Transició a la Vida Adulta realitzen una programació diferenciada a la resta d'aules d'educació especial, basada en aquest Projecte en quant a mètode i objectius.

- Realitzem un treball a través de Projectes d'experimentació i vivències en grup, accions i iniciatives a l'exterior i a l'aula.

- Els continguts i competències es treballen de manera funcional, en situacions de la vida real i de manera diversificada per a cadascun dels objectius.
- En quant als objectius d'aquesta etapa prioritzem el desenvolupament del màxim grau d'autonomia personal i autodeterminació.

Projecte de treball conductual: Projecte TE(A)ULES

Aquest projecte establert dins l'aula de suport conductual cerca oferir un espai d'aprenentatge per als infants. Treballem a través del mètode TEACCH que busca establir ordre i coherència a l'hora de treballar. Es busca oferir un aprenentatge sota una visió holística treballant de manera interdisciplinària per satisfer totes les necessitats i capacitats dels nens i nenes. Es treballa amb un gran ventall d'activitats, estimulacions i suports per gaudir d'un aprenentatge vivencial, significatiu i sobretot enriquidor per cada infant.

Escolaritat compartida

L'escolaritat compartida de l'alumnat entre la nostra escola i un centre ordinari es defineix a través de la coordinació entre els professionals d'ambdós centres que atendran l'alumne/a i l'EAP de referència.

A fi de garantir la coherència i la complementarietat de les actuacions, a l'inici de curs, els professionals implicats, conjuntament amb l'EAP, concreten en el Pla Individual l'atenció que es donarà a l'alumne/a; prioritats educatives, emplaçaments en què es duran a terme, els criteris per a realitzar el seguiment, l'establiment d'horaris i el sistema d'avaluació.

B. Acció Tutorial

Queda definida per l'acció docent, directa a les aules i l'acció tutorial compartida. L'acció docent suposa la tutoria del grup d'alumnes de l'aula d'educació especial, que ha de:

Vetllar per l'òptim desenvolupament integral de cada nen/a a través d'un aprofundiment de continguts i competències bàsiques del currículum adaptades a les necessitats individuals.

Dissenyar una programació d'activitats d'aula adequada a la tipologia del grup d'aula.

Coordinar l'organització d'aula amb l'acció terapèutica del/a fisioterapeuta i logopeda de cada nen i coordinar la informació derivada d'aquests tractaments.

L'acció tutorial compartida amb la família quedarà definida pel conjunt d'accions educatives i terapèutiques, que els mestres/as, fisioterapeutes, logopedes i pedagoga de l'escola, realitzen de forma coordinada amb cada família.

La seva finalitat és facilitar el seguiment per part dels/les pares i mares del procés individual i explicitar per part de totes les àrees de l'escola una orientació adequada que afavoreixi el desenvolupament personal i social del nen/a així com la seva integració en la societat, a través de:

Reunions i entrevistes periòdiques amb l'equip professional.

L'intercanvi d'informació a través dels mitjans disposats per l'escola.

La implicació en les activitats orientades a les famílies.

La carta de compromís educatiu, que com a document escolar, simbolitza de forma gràfica la corresponsabilitat entre l'escola i la família i permet sol·licitar per part d'aquesta, informacions addicionals que facin possible l'òptim seguiment del procés educatiu i terapèutic.

C. La nostra organització escolar

L'escola s'organitza al voltant de quatre àrees d'àmbit pedagògic i terapèutic (pedagogia, educació especial, fisioteràpia i logopèdia) i un marc normatiu intern, proposta del titular de l'escola, aprovat pel consell escolar del centre: el document de Normes d'Organització i Funcionament de Centre (NOFC).

Àrees escolars

Àrea de pedagogia i reforç educatiu individual, amb una pedagoga.

Àrea de fisioteràpia, amb cinc fisioterapeutes i una sala específica.

Àrea de logopèdia, amb dues logopedes.

Àrea d'educació especial, amb vuit mestres/as, vuit educadors/es i set aules.

Àrees de La Fundació Privada La Muntanyeta i la Xarxa Sta. Tecla amb suport a l'escola:

Àrea d'infermera escolar a través de conveni de col·laboració amb l'empresa GIPPS.

Equip de Comunicació.

Seveis d'Administració.

Àrea de Recursos Humans.

Àrea de Manteniment, informàtica i serveis.

Agrupació d'alumnes

Els nens/es s'agrupen per edat similar en les 7 unitats concertades. La ràtio per aula, tal com indica el Departament d'Educació, és de 6 a 8 alumnes.

Distribució docent

Les 7 unitats d'educació especial són ateses pels professionals d'atenció directa: Tutors/es de l'aula i educadors/es.

El tutor d'aula amb la col·laboració de l'educador:

És responsable del grup classe i la seva tutoria.

Dissenya el Pla Individual de l'alumne/a, els programes de diversificació curricular i temporalitza els objectius.

Crea i desenvolupa una programació d'activitats a l'aula.

Avalua el progrés dels alumnes i el seu procés educatiu a l'aula.

Realitza les tasques d'acció tutorial que són de la seva competència.

Coordina l'acció terapèutica dels especialistes en equip interdisciplinari de cada alumne/a a través de reunions.

Assessora els altres professionals.

Orienta i informa a les famílies dels seus alumnes.

La pedagoga de l'escola realitza els tractaments individuals i en grup:

Duu a terme en equip interdisciplinari l'avaluació del nivell de desenvolupament de l'alumnat de nou ingrés.

Participa del Pla Individual dels alumnes i dissenya els programes d'estimulació primerenca.

Assessora els altres professionals.

Participa de les reunions d'equip interdisciplinari quan sigui necessari, dels EAP o d'altres professionals externs a l'escola.

Avalua el progrés dels alumnes dins a l'aula de pedagogia.

Orienta i informa les famílies dels seus alumnes.

L'aula de fisioteràpia està formada per 5 professionals que realitzen tractaments individuals i teràpies complementàries. El fisioterapeuta:

Realitza la valoració motriu dels alumnes i decideix sobre quines són les eines adequades per tal que l'alumne pugui accedir al Pla Individual i a l'entorn.

Participa en equip interdisciplinari de l'avaluació del nivell de desenvolupament de l'alumnat de nou ingrés.

Participa de les reunions d'equip interdisciplinari quan sigui necessari, dels EAP o d'altres professionals externs a l'escola.

Avalua el progrés dels alumnes dins a l'aula de fisioteràpia.

Assessora els altres professionals.

Orienta i informa a les famílies dels seus alumnes.

L'àrea de fisioteràpia de l'escola es defineix a través del Projecte educatiu de l'àrea de fisioteràpia en quant a mètode, criteris i desenvolupament en general

L'aula de logopèdia està formada per 2 professionals que:

Dissenyen i desenvolupen els tractaments individuals de logopèdia, orientats a potenciar la comunicació de l'alumne i a tractar la correcció del desequilibri de la musculatura orofacial.

Participa en equip interdisciplinari de l'avaluació del nivell de desenvolupament de l'alumnat de nou ingrés.

Participa de les reunions d'equip interdisciplinari quan sigui necessari, dels EAP o d'altres professionals externs a l'escola.

Avalua el progrés dels alumnes dintre a l'aula de logopèdia.

Assessora als altres professionals.

Orienta i informa a les famílies dels seus alumnes.

L'àrea de logopèdia de l'escola, també es defineix a través del Projecte educatiu de l'àrea de logopèdia en quant a mètode, criteris i desenvolupament en general.

Activitats i teràpies complementàries

Com a complement del Pla Individualitzat i les teràpies individuals de les àrees d'àmbit sanitari, desenvolupem activitats complementàries organitzades en grups flexibles d'alumnes:

Psicomotricitat: Grup desenvolupat i avaluat per un mestre de l'escola.

Música: Grups desenvolupats i avaluats per un professional de l'escola.

Teràpia assistida amb gossos: Grups desenvolupats i avaluats per un professional de l'escola.

Comptem amb una empresa externa especialitzada, encarregada de portar els animals i vetllar per la seva salut, higiene i del seu ensinistrament adequat.

Comissions escolars

Les comissions en grup de treball formades pels membres del claustre del professorat de l'escola, garanteixen el manteniment de projectes actius durant el curs orientats a satisfer les expectatives relacionades amb l'alumnat.

Comptem amb les següents comissions permanents: Agenda d'activitats pedagògiques, festes i celebracions, transició a la vida adulta, material didàctic i fungible, hemeroteca i material pedagògic, comissió de menjador i tècniques d'alimentació, comissió de sortides i colònies i comissió de valoració inicial d'alumnes nous.

Aquestes comissions són aprovades pel claustre del professorat i actualitzades al Pla General Anual de l'escola.

D. Serveis Complementaris

L'horari escolar lectiu té un total de 25 hores setmanals i es desenvolupa de dilluns a divendres, de 9.45h a 12.45 hores al matí i de 14.45h a 16.45h a la tarda.

Fora d'aquest horari, l'escola posa a disposició de les famílies serveis que amplien l'atenció a l'alumnat:

Servei de menjador

El nostre centre disposa de servei de menjador a través de càtering. Es gestiona a través de la persona responsable del servei amb la col·laboració de la comissió escolar de menjador i tècniques d'alimentació.

Es tracten i coordinen tots els aspectes que afavoreixin la correcta alimentació de cada alumne, tenint en compte les diferents necessitats relacionades amb la deglució, criteris de seguretat, adaptació de textures i d'estrís, el correcte posicionament i l'autonomia dels alumnes, així com les intoleràncies, al·lèrgies alimentàries o dietes especials, respectant les particularitats per qüestions culturals o religioses.

Els monitors/es atenen a grups de 2-3 alumnes per atendre les diverses necessitats durant l'hora de dinar que la realitzem de 12.45h a 13.45h.

Servei d'activitats de lleure i esbarjo

Aquest servei es desenvolupa de 13.45h a 14.45h i és una hora de caràcter educatiu (no lectiva) on els nostres alumnes, atesos per monitors/es, realitzen activitats adaptades a les seves necessitats i interessos.

A més, es realitza una cura de la higiene personal i un treball que fomenta el desenvolupament d'estratègies d'autonomia personal en relació a activitats de vida diària d'aquest àmbit.

L'àrea de fisioteràpia pediàtrica de l'escola assessora en relació amb la correcta ergonomia i higiene postural de tots els alumnes.

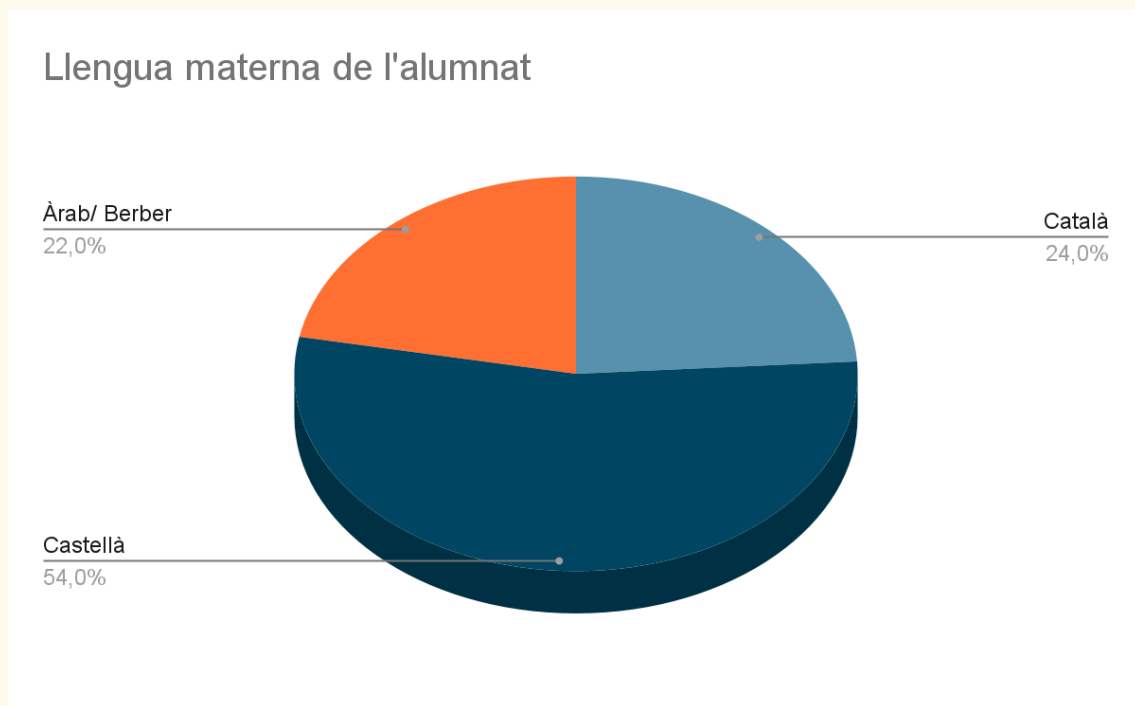
Acollida matinal i de tarda

Servei d'acollida que fan servir les famílies dels alumnes per tal d'atendre'ls quan arriben a l'escola abans del començament de l'hora lectiva al matí (de 8.45h a 9.45h) i quan romanen després de l'última hora lectiva de la tarda (de 16.45h a 17.15h).

E. Tractament i ús de les llengües

La llengua vehicular de l'escola és el català. És la llengua docent i la llengua de la documentació escolar. No obstant això i per tal de garantir a l'escola un procés educatiu adequat que respongui al principi de diversitat i funcionalitat, adaptem la nostra acció educativa a la individualitat dels alumnes definida per l'ús de la llengua materna en català o castellà.

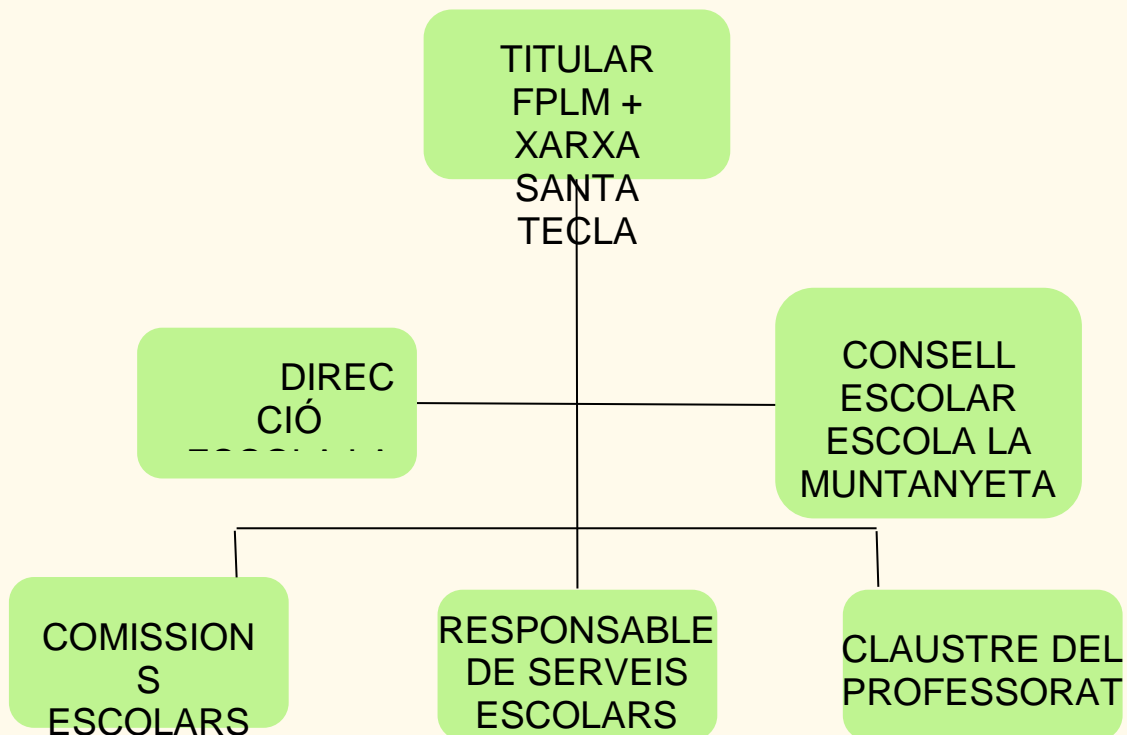
La tendència docent és la catalanització lingüística dels nostres alumnes, dintre de les seves possibilitats.



F. La nostra estructura i organigrama

L'escola, tal com indiquen els articles 149, 150, 151 i 152 de la Llei d'Educació 12/2009 (LEC), té constituïts els òrgans unipersonals i col·legiats de govern i coordinació docents amb les competències estipulades per normativa i concretades al document de Normes d'Organització i Funcionament de Centre (NOFC).

Aquests òrgans formen part de l'organigrama de l'Associació Provincial de Paràlisi Cerebral de Tarragona.



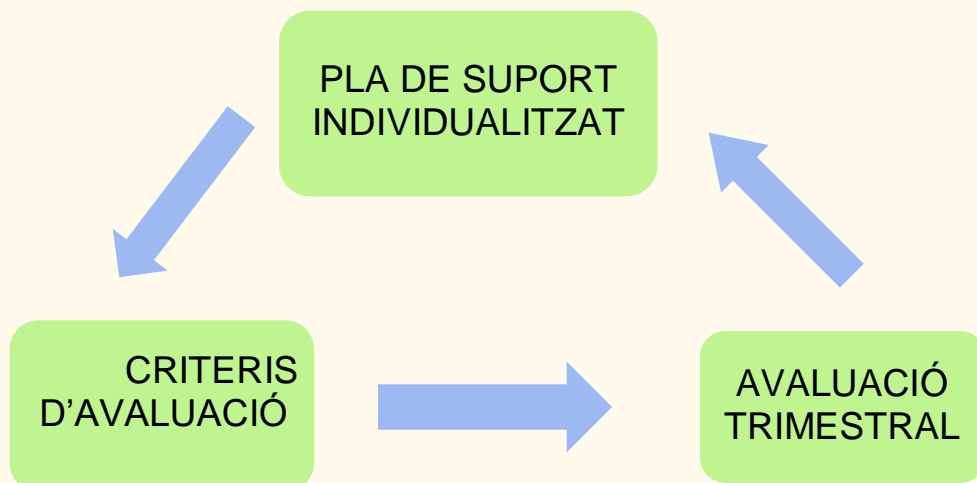
Avaluació

El Projecte Educatiu (PEC) es revisa periòdicament per tal de reajustar el seu contingut a la realitat del moment. El seguiment i aplicació del PEC es fa anualment a través d'un sistema d'indicadors de centre, els quals fan referència a elements de: context, recursos, processos i resultats. Son recollits a la Memòria Anual de centre, que es presenta al claustre del professorat, al consell escolar i al titular de l'escola.

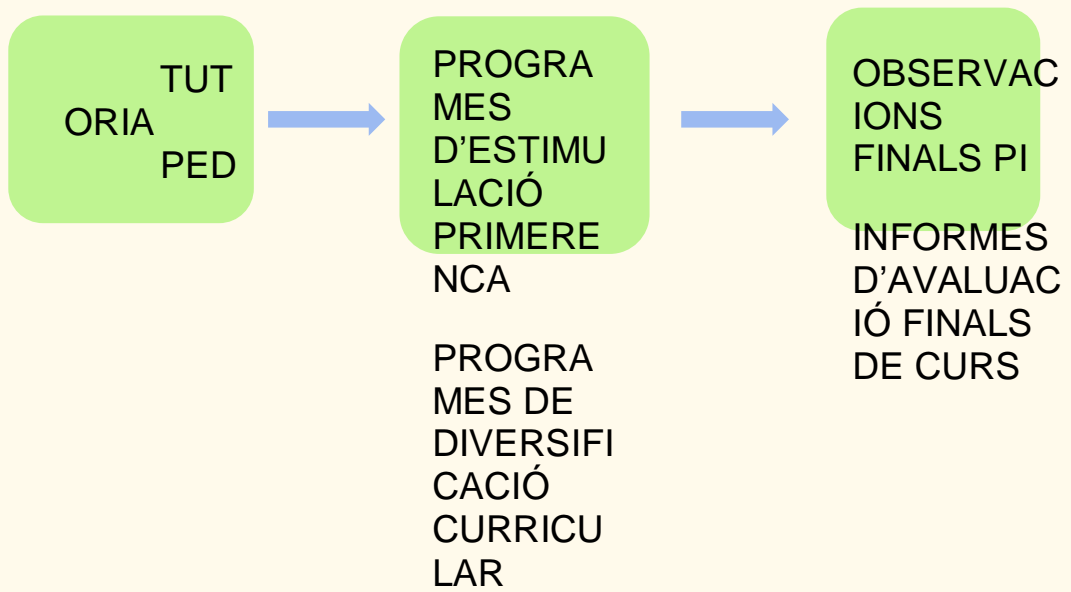
L'avaluació de l'alumnat que cursa les etapes de l'educació bàsica obligatòria en els centres d'educació especial es regeix per les ordres EDU/296/2008 i EDU/295/2008, que determinen el procediment, els documents i els requisits formals del procés d'avaluació a l'educació primària i a l'educació secundària obligatòria respectivament.

A la nostra escola, en coherència amb l'indicador de resultats, definim l'avaluació de competències bàsiques i nivell d'assoliment dels objectius programats dels alumnes en un procés de creació de registres i informes d'avaluació trimestral i final de curs, els quals formen part de l'expedient acadèmic individual i s'expliciten a les famílies.

Avaluació trimestral



Avaluació final de curs



Document actualitzat i revisat pel Consell escolar de centre a 28 de juny de 2022